



CERIO <http://www.cerio.com.tw> 客服技術支援電話 +886-2-86676160 #222

產品包裝及內容物

- DT-300N 主體 x 1
- RJ45 網路線 x 1
- 電源供應器 x 1
- 網路PoE 傳輸器 x 1
- 組立背板/壁掛分離套件 x 1
- 支撐輔助立座 x 1
- 固定/柱掛束帶 x 2
- 中英文使用者手冊光碟 x 1
- 中英文快速安裝導引手冊 x 1
- 產品保固卡 x 1

當您購買 DT-300N 時應立即確認包裝及內容物，請務必先行確認所購買的產品是否與以上清單內容相符，若有缺少零件或發現本體有損壞的情形應立即與您所購買的商店或經銷商洽詢更換事宜，以免損失個人權益。

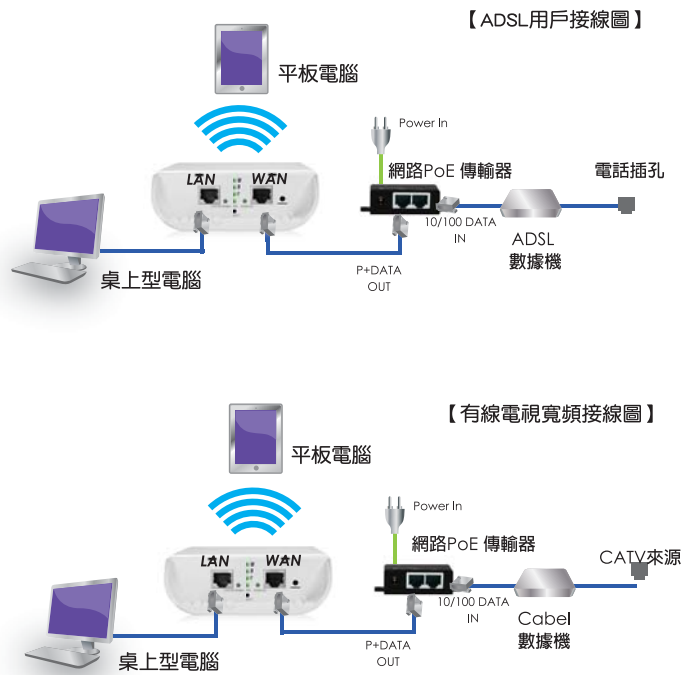
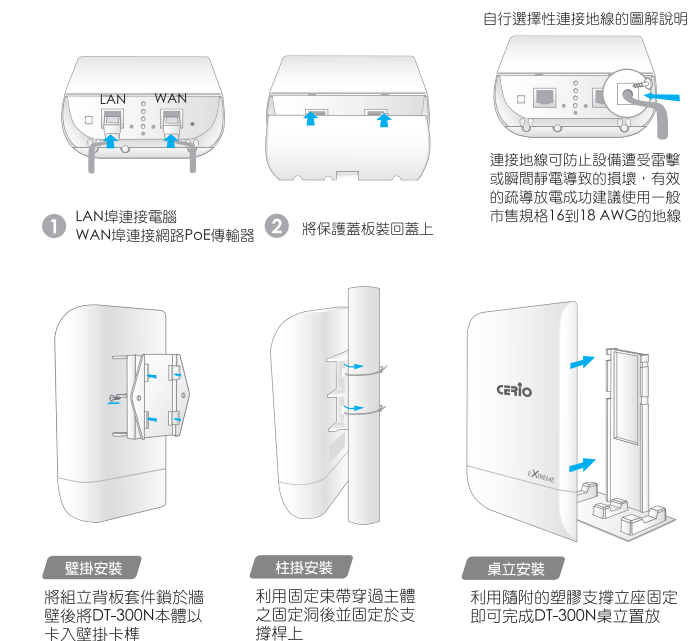
1 硬體安裝說明

1.1、系統需求

本操作手冊將會指引您完成 DT-300N 上的有線、無線以及網際網路連線設定，在開始設定前請先行準備以下設備以便您可以順利完成 DT-300N的相關網路設定。

- 已安裝於您的作業系統上並可正常驅動的有線介面乙太網路卡
- 可正常使用的 RJ-45 UTP 乙太網路線
- 確認您的作業系統已支援 TCP/IP 通訊協定，如Windows 微軟作業系統
- 由您 ISP 業者提供可正常登入的 ADSL 或 Cable 的連線帳號以及數據機設備 (以上所指 ISP 業者為網際網路電信提供服務商，如中華電信HiNet ADSL數據、第四台寬頻業者)

1.2、硬體安裝說明 請依照以下步驟開始進行 DT-300N 的硬體安裝。



1. 使用 RJ-45 乙太網路線連接您 PC / NB 至 DT-300N 的 LAN 埠插孔中
2. 請將包裝中的電源供應器連接至網路PoE 傳輸器的POWER IN 電源插孔中，再將變壓器插入您的電源插座後檢查DT-300N PWR 電源燈號是否亮起
3. 請使用另一條 RJ-45 乙太網路線一端連接到您的 Cable / ADSL 數據機上，而另一端請連接到網路PoE 傳輸器上的 10/100Mbps DATA IN 埠插孔中
4. 請再使用另一條 RJ-45 乙太網路線一端連接到網路PoE 傳輸器上的 P+DATA OUT 埠插孔中，而另一端請連接到 DT-300N 上標示 WAN 埠插孔上
5. 接下來請啟動您的 Cable / ADSL 數據機以及您的電腦 (PC 或 NoteBook)

2 登入與TCP/IP設定

- 2.1、設定電腦 (PC 或 NoteBook) 連結至 DT-300N
請務必確認您電腦內的乙太網路卡已被正確安裝並且能於作業系統內正常使用，依照預設值，DT-300N 會自動啟動 DHCP 服務並自動派發一組 IP 位址給您的操作電腦使用，而 DT-300NH 自己的預設 IP位址為 "192.168.2.254"，請先依照以下步驟將您的 PC 或 NoteBook 電腦的 TCP/IP 網路設定值設定為可以自動取得 IP 位址以便繼續以下設定
• 以下將使用Windows XP / Vista / 7 節錄重點為範例 (因作業系統版本眾多若有不同或完整細節請自行參閱您的作業系統相關說明書或聯絡您的系統管理員)

1. 若您是 Windows XP 使用者，請點選「開始」→「設定」→「控制台」後進入「網路和網際網路連線」接下來再點選「網路連線」圖示開啟網路連線視窗
2. Windows XP 使用者請開啟「區域連線」圖示 (若您有安裝多張網路介面卡於您的電腦中，請點選相對應的區域連線名稱圖示) 接下來請在該圖示上點選滑鼠右鍵並按下「內容」 (Windows XP 的操作者，請直接跳至第 5. 點之後說明)
3. 若您是使用 Windows 7 或 Vista 請依序點選「開始」→「設定」→「控制台」後點選進入「開始」→「設定」→「控制台」後點選進入「開始」→「設定」→「控制台」後點選進入「開始」→「設定」→「控制台」
4. 再點選右側連線的「區域連線」進入後，請用滑鼠左鍵點選「內容」
5. 請於「區域連線 內容」視窗中用滑鼠左鍵點選「Internet Protocol (TCP/IP)」再按下「內容」鍵，內容視窗開啟後請在內容視窗中點選「自動取得 IP 位址」以及點選「自動取得 DNS 伺服器位址」，接下來按下「確定」鍵，讓 Windows 自動由 DT-300N 取得網路 IP 位址
6. 再按下「確定」鍵即完成 TCP/IP 網路的相關建議設定了

2.2、開始登入到 DT-300N 的主要管理介面

以下我們將利用電腦進行由瀏覽器 WEB 介面登入到 DT-300N 的管理介面進行操作

1. 請直接開啟您的 WEB 瀏覽器，並於網址列上輸入 DT-300N 出廠時預設的主要管理介面登入位置 "http://192.168.2.254" 後按下「Enter」鍵
2. 若連線正常將會跳出一個 DT-300N的登入視窗，請輸入使用者名稱 "root" 與密碼 "default" 後按下「確定」鍵登入主要管理介面，第一次登入 DT-300N，待您正確登入後將可以再選擇性於系統管理頁面中修改變更您喜好的新用戶名稱與新管理者密碼



當您登入 DT-300N 的 WEB 管理介面時，若一直無法順利跳出登入視窗產生無法顯示網頁訊息或無法登入，建議您先嘗試將 DT-300N 恢復至原廠預設值 (請在電源開啟的狀態下利用迴紋針或牙籤插入電源燈旁的 RESET 鍵保持按壓不放手約10~15秒的時間讓系統恢復您購買時的最原始的出廠預設值狀態，若仍無法登入，請再重試一次並確認檢查並排除您網路環境中是否有已有其他的網路裝置佔據使用與DT-300N 相同的 192.168.2.254 網路 IP 位址

3 開始第一次設定管理介面

3.1、調整管理介面語系

當您成功登入 DT-300N管理介面後，點選「System」→「Management」後進入管理設定頁面於 System Language下拉選單中選擇「繁體中文」切換語系完成



3.1、操作模式選擇

「系統設定」→「操作模式」後進行選擇欲使用的模式，共五種各別獨立模式設定

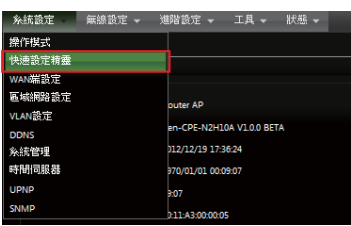
- (1). Router AP 模式、
- (2). AP 模式、
- (3). WDS 模式、
- (4). Client Bridge+Repeater AP 模式、
- (5). WISP + Repeater AP 模式

需求寬頻路由上網的使用者請保持預設值的 Router AP模式，無須更改成其他模式



3.2、快速設定精靈

當您確認操作模式已確為 Router AP 模式的版面之後，請至「系統設定」→「快速設定精靈」進行一般家庭用戶使用者必要的快速設定



1. 「網際網路連線類型」→ 請依自己的環境選擇連接類型如第四台寬頻用戶請選擇**動態 IP**、ADSL 用戶請選擇 **PPPoE 類型**、並請注意輸入正確的 **PPPoE 使用者帳號與密碼**



2. 「DNS伺服器設定」→ 除非您知道您的 ISP 網際網路電信提供的正確主要與次要 DNS 伺服器 IP 位址，在這裡建議您選擇 DT-300N為您預設的「自動取得DNS伺服器位址」預設值並直接進行下一步設定

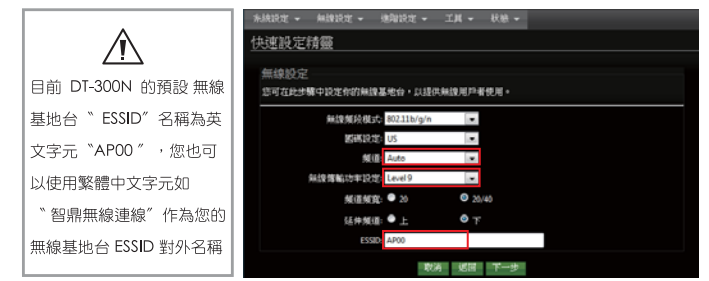
3. 「區域網路設定」→ 請輸入您將為您的這台 DT-300N 所要定義的新IP 位址，若您沒有想更換 DT-300N 預設的 "192.168.2.254" 區域網路預設 IP 位址，請保留此預設值並進行下一步設定



4. 「DHCP伺服器設定」→ 您可以自訂設定 IP 派發起始結束位址範圍區間，讓同網域內其它電腦可以順利自動取得 IP 以致正常上網，此預設值為啟用狀態並已為您保留最佳使用建議設定，若無特定需求，請保留此預設值並進行下一步設定



5. 「無線設定」→ 您可以選擇無線基地台的相關設定，例如可以避免無線頻道干擾的「自動Auto頻道」與最大Level 9的「無線傳輸功率設定」與「ESSID」無線基地台名稱等設定，其他若無特定需求，請保留其 預設值並進行下一步設定

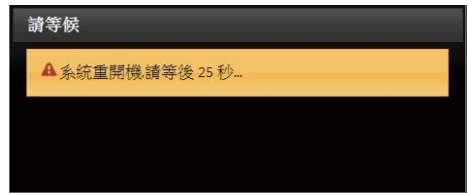


6. 「無線安全模式設定」→ 加密後為確保無線傳輸達到最佳N速率之效能，建議選擇有支援11n速率的「WPA2-PSK 安全模式」與「AES」加密類型並選擇「ASCII」的編碼類型



「金鑰共享」→ 輸入您欲分享的無線使用存取至少8位字元的**自訂金鑰密碼**，以上範例是以數字字元 "12345678" 做為為無線上網金鑰的使用密碼，當您利用筆記型電腦之無線上網存取或利用手持式智慧型等裝置無線上網連線時，將就可以透過此自定的金鑰密碼進行安全無線連線，再也不用因為沒設安全金鑰密碼擔心被莫名盜用自己的無線連線了

7. 選擇完成後DT-300N即進行系統重新啟動以套用您剛剛所做的所有設定，請靜待45秒後系統重新啟動再次登入後，恭喜您您已完成了DT-300N基本的連線設定



若您使用上的進階或有任何問題請先詳述 CD光碟片內的詳細說明手冊，或逕至本公司官網 www.cerio.com.tw 瀏覽查詢已公佈的相關技術熱門文件或加入 CERIO Facebook 粉絲團並瀏覽提出參考討論區類似相同問題解答，或您可直接致電本公司客服，我們的客服人員將會誠懇的為您服務！